

В конкретных условиях рыночной конъюнктуры могут сложиться предпосылки для узкопрофильной ориентации строительной организации (например, ремонтные и эксплуатационные услуги). Такая ориентация оправдана при наличии сегмента, нуждающегося в этих услугах. При освоении узкого сегмента строительная организация может столкнуться с резким обострением конкуренции, риском, связанным с быстрым насыщением потребностей или ухудшением финансового состояния потребителей. Однако маневренность организации позволяет компенсировать негативное влияние этих факторов за счет сокращения сроков перепрофилирования и концентрации на других сервисных услугах.

Выводы. На практике в строительной индустрии преимущественное развитие получают элементы товарной политики, так как успех предпринимательской деятельности этих организаций зависит от условий спроса, особенно от платежеспособности и финансовой обеспеченности носителей этого спроса. Смещение центра тяжести в сторону товарной политики не означает отказ от других элементов комплексного маркетинга. Важно подчеркнуть, что коммуникативная политика строительной организации не только формирует способы рекламы и стимулирования процесса реализации строительной продукции, но и выстраивает систему коммуникаций между деловыми партнерами, позволяющую создать долговременные хозяйственные связи и эффективно решать вопросы инвестиционного обеспечения проектов.

Источники и литература

1. Степанов И.С., Раманова С.С. Маркетинг в подрядном строительстве // Сборник научных трудов кафедры экономики и управления в строительстве МГСУ. – 1999. – Выпуск 2.
2. Донцова Л.В. Анализ эффективности хозяйственной деятельности строительных организаций // Менеджмент в России и за рубежом. – 2002. – № 5. – С. 28–32.
3. Дорожкин В.Р. Система ценообразования в строительстве // Экономика строительства. – 2002. – № 9. – С. 47–55.
4. Терентьев А.Р. Маркетинг в инвестиционно-строительной компании в современных условиях // Экономика строительства. – 2003. – № 12. – С. 2–7.
5. Асаул А. Маркетинговые аспекты деятельности строительной организации // Маркетинг. – 2002. – № 1. – С. 65–70.

Бережная И.В., Захарова О.Д.

ТЕОРЕТИЧЕСКИЕ АСПЕКТЫ ОПРЕДЕЛЕНИЯ СОЦИАЛЬНО - ЭКОНОМИЧЕСКОЙ СТРУКТУРЫ РЕГИОНА

Постановка проблемы.

В условиях рыночной экономики формирование экономически и политически независимого государства в целом зависит от уровня развития экономики каждого региона. Эффективное функционирование хозяйственного комплекса региона, предполагает определение природно – ресурсного потенциала, что в свою очередь позволяет обеспечить высокоэффективное развитие региональной экономической системы. При действенном становлении межрегиональных рыночных связей в процессах углубления специализации и развития интеграции, государство становится экономически и социально устойчивее. Именно поэтому в современных условиях особенно необходимо формирование эффективной социально – экономической структуры региона позволяющей в полной мере использовать существующие ресурсы, развивать региональную инфраструктуру, что в целом способствует повышению уровня жизни населения.

2. Исследования темы.

Исследование проблемы определения экономической структуры региона находят свое отображение в работах Н.Н. Некрасова, Н.Г. Чумаченко, Д.М. Стеченко, а так же использованы методические рекомендации и положения [Голиков, Сосько, Онищук, Кремлев] для анализа рассматриваемой проблемы.

Цель статьи.

Целью статьи является – рассмотрение формирования социально – экономической структуры региона под воздействием факторов внешнего влияния.

4. Формирование социально – экономической структуры региона.

Формирование социально – экономической структуры региона требует рассмотрения понятийного аппарата таких понятий, как: «регион», «социально – экономическая структура региона».

Так, Э.Б. Алаев предлагает рассматривать регион, как территорию (геоторию), по совокупности насыщающих ее элементов отличающуюся от других территорий и обладающую единством, взаимосвязанностью составляющих элементов, целостностью, причем эта целостность – объективное условие и закономерный результат развития данной территории.

Согласно Большому Экономическому словарю Борисова А.Б., регион - (от лат. regio, англ. region – область, район) – 1) область, район, территория, часть стран отличающаяся совокупностью естественных и исторически сложившихся экономико – географических условий и национального состава населения; 2) Группа близлежащих стран представляющих собой отдельный экономико – географический район, обладающая общими признаками, отличающего этот район от других.

Отечественные ученые предлагают рассматривать под понятием регион – часть территории страны, на которой функционирует сформированный комплекс отраслей производства, производственной и социальной инфраструктуры [10].

В зарубежной литературе под понятием регион понимается, средство отбора и изучения пространственных сочетаний комплексов явлений, встречаемых на земном шаре. Любой участок или часть земной поверхности можно считать регионом, если они однородны с точки зрения условий данного пространственного сочетания. Однородность региона определяется на основании показателей, отобранных с целью выделения из всей массы тех земных явлений, которые необходимы для характеристики или освещения данного сочетания в пределах выделяемой географической единицы. В таком определении регион не является объектом ни независимо существующим, ни данным от природы. Это интеллектуальная концепция, созданная мышлением, использующая определенные признаки, характерные для данной территории, и отбрасывающая все те признаки, которые рассматриваются как не имеющие отношения к анализируемому воспроизводству.

Учитывая выше изложенное, предлагается, под понятием регион рассматривать - пространство, которое может быть выделено в рамках определенной территории на основе общих характеристик объединенных природно – географическими, социально – демографическими и политико-административными взаимоотношениями, сформировавшимися под воздействием исторически сложившегося фактора.

Следует учитывать, что каждый регион характеризуется специфическими природно– географическими, социально – демографическими, политико – административными особенностями. Именно в регионе создаются и развиваются условия для производственной деятельности, проживания и организации отдыха населения и формируются признаки этнической общности людей, их экономической и социальной целостности, соединения интересов всех субъектов хозяйствования.

Так, под природно-географическими особенностями следует понимать запасы и качественный состав природных ресурсов, условия их эксплуатации и использования, климатические, гидрологические условия [1] и место расположения региона (широта, долгота).

Социально-демографические факторы включают в себя следующие характеристики: состояние социально – экономической инфраструктуры, интеллектуального потенциала общества, образования, медицинского обслуживания, количество культурно – просветительских учреждений, количество народов и национальностей проживающих на данной территории.

Политико – административные особенности отражают политическое состояние развития региона, место региона в административной иерархии государства (АРК, область, город, район, ПГТ).

Необходимо отметить, что любой регион обладает всеми вышеперечисленными особенностями, выделенными в рамках отдельной территории на основе общих характеристик: политических, демографических, социальных, исторических, географических и природных условий, под воздействием которых формируется структура региона.

Понятие «структура» следует рассматривать, как: 1) разделение экономики, экономического объекта или экономической категории на составные части по определенным признакам, установление взаимосвязей между этими частями; 2) состав, строение экономического объекта [8]. Следовательно, экономическая структура региона включает все материальные элементы которые, как в взаимодействии между собой, так и в отдельных отраслях промышленности, сельского хозяйства, транспорта, отдельных объектов (предприятия, организации, города, села), без которых экономический регион функционировать не может, различаются не отдельными элементами, а характером взаимодействия компонентов его структуры. Экономическая структура региона формируется в соответствии с основными функциями региона, где функция – это явление, которое зависит от другого явления, является формой его выявления и изменяется относительно его изменений [9].

Так, под социально – экономической структурой региона предлагается понимать разделение экономики, экономических объектов под влиянием факторов внешнего воздействия на составные части по различным признакам.

Экономическая система формирует совокупность факторов внешнего влияния, под воздействием которых формируется система регионов. В силу этих причин социально – экономическая структура региона будет соответствовать той политико – экономической системе в которой происходит формирование. Именно поэтому предлагается учитывать экономические и политические условия, вследствие которых формируется экономика региона, так как это позволяет учитывать влияние тех факторов которые в наибольшей мере отражают условия либо централизованной, либо рыночной экономики, либо смешанной.

Так, в условиях централизованной экономики под факторами внешнего воздействия следует рассматривать: экономический, политический, социальный и экологический факторы, а в условиях рыночной экономики: капитал, трудовые ресурсы, социальная инфраструктура и природные ресурсы.

Под влиянием экономического фактора в условиях централизованной экономики сформировались, отрасли народного хозяйства, министерства экономики, транспорта, финансов, сельского хозяйства, образования, промышленности, строительства, внешнеэкономической деятельности, здравоохранения, которые выполняют функцию управления.

Под влиянием социального фактора сформировались, социальная инфраструктура, общественные и религиозные организации, центры занятости населения, которые формируют уровень развития общества.

Политический фактор повлиял на формирование политической инфраструктуры, налоговых ведомств, политических партий.

Под влиянием экологического фактора сформировались, министерство экологии, организации по защите окружающей среды.

Предлагается под социально – экономической структурой региона в условиях централизованной экономики понимать отрасли народного хозяйства, отраслевые министерства, социально – экономическую инфраструктуру формируемые под воздействием экономического, политического, социального и экологи-

ческого факторов внешнего воздействия [Рис. 1]

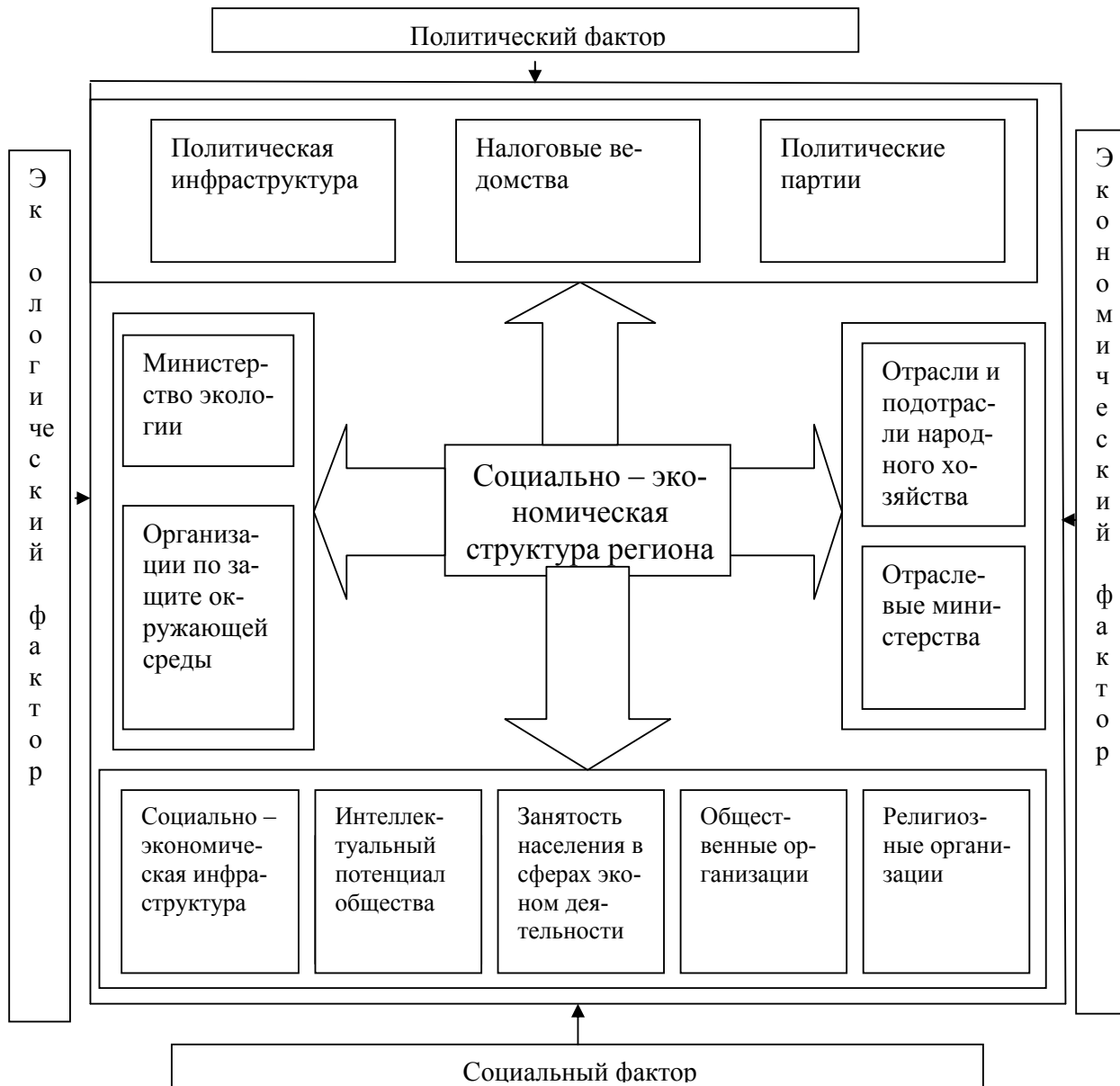


Рис. 1. Социально-экономическая структура региона в централизованной экономике.

Под социально – экономической структурой региона формируемой в рыночной экономике, предлагается понимать сферы и объекты, формирующиеся под воздействием внешних факторов по территориальным признакам, связанные между собой взаимодействием функций [Рис.2].

При определении социально - экономической структуры региона в рыночной экономике предлагается учитывать такие факторы, как капитал, трудовые ресурсы, социальная инфраструктура, природные ресурсы.

Капитал фактор внешнего воздействия, под влиянием которого, формируются условия производства товаров народного потребления, порядок определения стоимости основных производственных фондов экономических субъектов народного хозяйства, стоимости земли принадлежащей данному региону.

Фактор социальная инфраструктура, включает интеллектуальный потенциал общества (образование: среднее, высшее, культурно – просветительские учреждения), уровень медицинского обеспечения и обслуживания, что в целом формирует научный потенциал общества.

Трудовые ресурсы, фактор включающий: занятость населения во всех сферах экономической деятельности, миграцию населения по регионам, экономически активное население, количество безработных проживающих на территории данного региона, который формирует трудоспособность населения, развитие производства и таким образом формирование местных бюджетов, благодаря отчислениям и налогам выплачиваемым занятым населением.

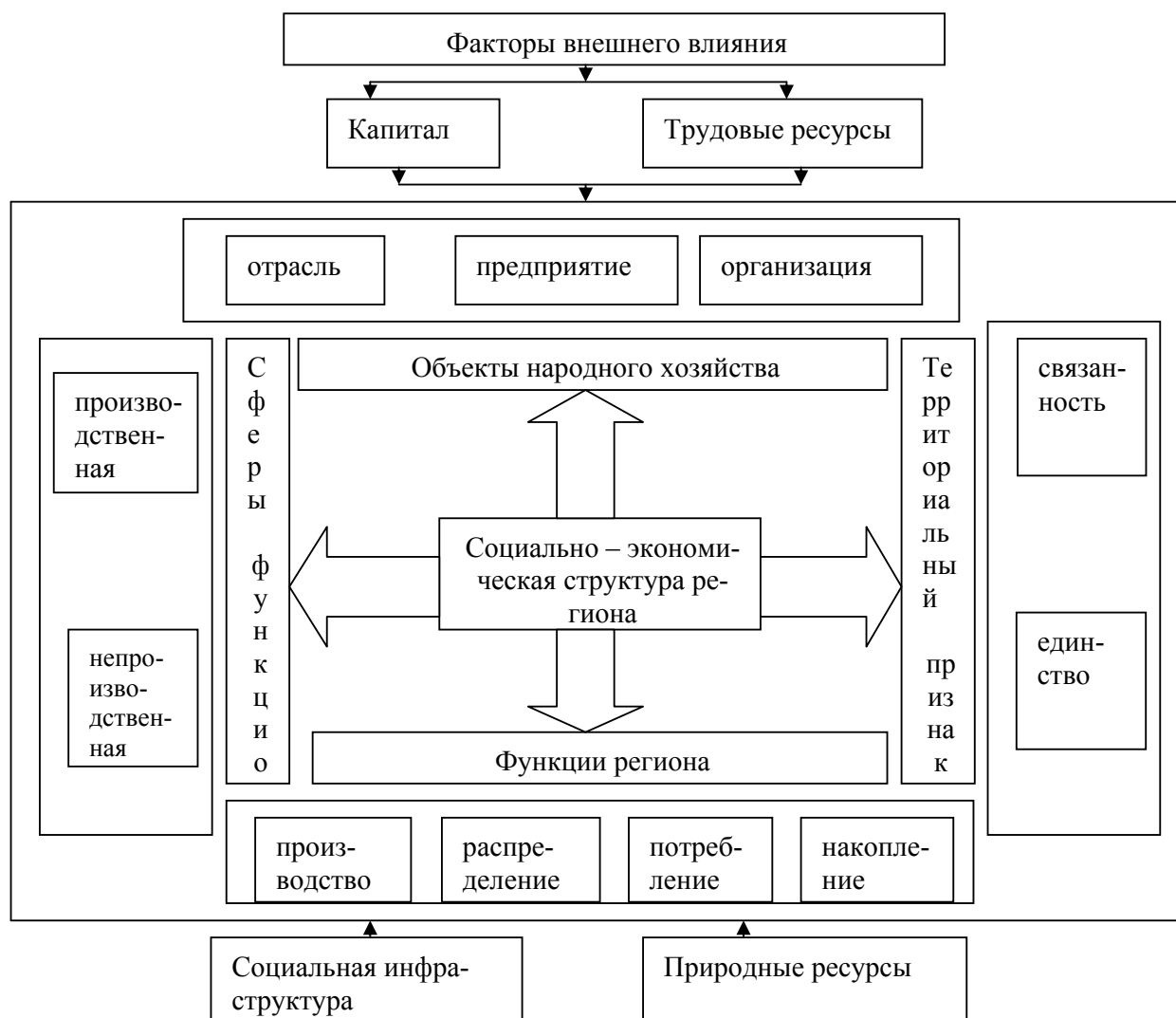


Рис. 2. Социально - экономическая структура региона в рыночной экономике.

Природные ресурсы, влияющие на состояние окружающей среды, качество природных, минеральных и рекреационных ресурсов, на территории данного региона, что, в конечном счете, обуславливает возможность или невозможность исследования и использования данных ресурсов;

Территориальный признак региона выражается в связанности и единстве выше перечисленных факторов внешнего влияния на всей его территории, образуя единый регион.

В социально – экономической структуре региона взаимодействуют производственная и непроизводственная сферы, поскольку функционирование сфер и жизнедеятельность совокупных объектов в регионе обеспечивают промышленные предприятия, транспорт и связь, а также объекты, выполняющие социальную функцию общества.

Следует также отметить, что формирование и развитие региона в большей степени обеспечивает его социально – экономическая структура, которая согласно своим функциям создает объекты производства, распределения, потребления и накопления.

Под объектами производства следует понимать предприятия производящие товары и создающие услуги в рамках данного региона.

К объектам накопления следует относить финансовые институты, страховые компании, коммерческие банки, фонды социального страхования, местные бюджеты, обеспечивающие движение денежных потоков, что обеспечивает жизнедеятельность населения в регионе и за рамками данного региона.

Под объектами потребления следует рассматривать физические и юридические лица, потребляющие товары и услуги производственного и непроизводственного характера, с тем чтобы регулировать деятельность принимая административно – управленческие решения.

Под объектами распределения понимается процесс обеспечения и распределения конечных продуктов и ресурсов между различными субъектами хозяйствования и социумом.

Регион, как целостное и самостоятельное в административно – правовом отношении социально – экономическое образование, с функционирующей и развивающейся социально – экономической структурой

имеет географические границы, которые позволяют различать государства, области, города, районы и другие формирования.

Выводы и предложения.

В статье были рассмотрены социально – экономическая структура региона формирующаяся под воздействием факторов централизованной экономики и социально – экономическая структура, формируемая под влиянием факторов внешнего воздействия в рыночной экономике. Сделан вывод, что социально – экономическая структура региона в рыночной экономике более эффективно позволяет оценивать потенциал региона и разрабатывать программы развития, регулировать процессы формирования и функционирования экономики каждого региона в данный период.

В статье предлагаются: определение региона, социально экономическая структура региона, группы факторов внешнего воздействия, которые учитывают политико-экономическую систему развития региона и государства.

Источники и литература

1. Голиков А.П., Дейнека А.Г., Казакова Н.А. Размещение производительных сил и регионалистика. Учебное пособие. – Харьков: ООО «Олант», 2002.- 320с.
2. Кремлев Н.Д. Развитие социальной инфраструктуры экономическим районов // Вопросы статистики. 2000. - № 8.
3. Онищук Г.І. Управління стабілізацією і розвитком регіональної економіки // Регіональна економіка. – 2001. - №4.
4. Некрасов Н.Н. Региональная экономика. Теория, проблемы, методы. – 2 – е изд. – М.: Экономика, 1978 – 344с.
5. Сонько С.П., Кулінов В.В., Мустафин В.І. Ринок і регіоналістика: Навчальний посібник. – К.: Ельга, Ніка – Центр, 2002. – 380с.
6. Стеченко Д.М. Розміщення продуктивних сил і регіоналістика: Навч. посібник – К.: Вікар, 2001. – 377с.
7. Чумаченко Н.Г. Очерки по экономике региона. – К.: «Наукова думка», 1995. – с. 339
8. Борисов А.Б. Большой экономический словарь. – М.: Книжный мир, 2001. – 895с.
9. Новый тлумачний словник української мови/ за ред. В. Яременко, О. Сліпущко. Том 4. К.: «АКОНІТ», 1999.
10. Спіфанов А.О., Сало І.В. Регіональна економіка. 2 – ге видання. - К.: «Наукова думка», 2000. -343с.

Бурляй О.И.

МОДЕЛЬ ФОРМИРОВАНИЯ ЭКОНОМИЧЕСКОЙ И ТЕХНИЧЕСКОЙ ИНФОРМАЦИИ ДЛЯ РЕШЕНИЯ ЗАДАЧИ РАЦИОНАЛЬНОГО ОТБОРА ОБЪЕКТОВ КАПИТАЛЬНОГО СТРОИТЕЛЬСТВА ДЛЯ ИНВЕСТИРОВАНИЯ

В настоящее время в регионе сложилась неэффективная практика формирования плана распределения бюджетных капитальных вложений:

- планы формируются без учёта концентрации инвестиционных ресурсов на пусковых объектах;
- волевым способом включается много новых строительных объектов без соответствующего технико-экономического обоснования;
- не осуществляется эффективный системный отбор строительных объектов, экономически и технически более выгодных, для включения в план бюджетного инвестирования. Это относится:
 - а) к объектам нового строительства, впервые включаемым в план ;
 - б) к объектам незавершённого строительства.
- инвестиции распределяются по негативному принципу «всем сёстрам по серьгам», т.е. если даже строительный объект включён в план распределения инвестиций, то средства выделяются не по нормативу срока строительства объекта, а в размере, намного меньшем, что прямо ведёт к распылению средств и растягиванию сроков строительства, а также к увеличению объёма незавершённого строительства в регионе;

Поэтому проблема эффективного распределения инвестиционных ресурсов, и прежде всего бюджетных средств, в капитальное строительство региона имеет актуальное значение. Это относится к вопросу рационального отбора объектов капитального строительства для инвестирования.

В общей постановке задача формулируется следующим образом: рационально распределить ограниченный объём бюджетных инвестиционных ресурсов, в частности, финансовых средств по региону, на объекты капитального строительства (начатого и незавершённого) из приоритетных отраслей хозяйства и направленных на обеспечение жизненно важных потребностей населения.

Ставится двуединая задача: вначале решается проблема рационального отбора строительных объектов для бюджетного инвестирования, а затем осуществляется оптимальное распределение этих средств по полученному набору строительных объектов.

Метод или модель подготовки информации для решения этих задач заключается в следующем. Проводится анализ проектно-сметной документации (ПСД) по всем объектам нового, реконструируемого,