

Вязовик С.М.*.

ЭКСПЕРТНАЯ ОЦЕНКА ИНВЕСТИЦИОННОГО ПРОЦЕССА В ПТИЦЕВОДСТВЕ АР КРЫМ

Промышленное птицеводство является одной из наиболее экономически эффективных отраслей АПК, обеспечивающей производство высококачественных продуктов питания при относительно низких затратах труда и средств в расчете на единицу произведенной продукции. Так, на 1 кг. прироста живой массы бройлеров расход кормов в среднем в 1,5 – 2,5 раза меньше, чем соответственно на свинину и говядину.

Высокий уровень механизации и автоматизации производственных процессов обеспечивает производство яиц и мяса птицы с низкими трудовыми затратами. Производительность труда в промышленном птицеводстве на несколько порядков выше, чем в других отраслях АПК. Значительно выше в птицеводстве и рентабельность производства.

В период преобразования экономики и экономического кризиса произошел существенный спад объемов производства яиц и мяса птицы, снизилось значение показателей, характеризующих уровень экономической эффективности деятельности птицеводческих предприятий. Так, за период с 1991 по 1998 гг. объем производства яиц и мяса птицы уменьшился более чем в 6 раз, поголовье птицы сократилось почти в 2 раза.

С экономической стабилизацией с 2000 года началось возрождение отрасли, которое возможно только на основе инвестиций. Причем осуществление инвестиционного процесса в птицеводстве происходит в новых условиях, что требует обоснования соответствующих инвестиционных стратегий.

Проблема возрождения птицеводства в рыночных условиях рассматривается в работах Ярошенко Ф., Коротнева В., Костерина Е., Мельника А., Порубанской Л. и др. [1, 2, 3, 4].

Согласно статистическим данным капитальные инвестиции семи ведущих птицеводческих предприятий Крыма в 2001 году составили – 9132 тыс. грн.; в 2002 году – 11204 тыс. грн., в 2003 году 44436 тыс. грн., что составило 396,6 % по отношению к 2002 году. Однако если проанализировать структуру источников финансирования, то можно увидеть, что они формируются, в основном, за счет внутренних собственных средств, которых на предприятиях недостаточно.

Таким образом, объективная потребность птицеводства в значительных инвестициях и дефицит источников их финансирования обуславливают необходимость выработки эффективной инвестиционной стратегии.

Основой для разработки стратегий должно послужить комплексное обследование инвестиционного процесса в отрасли.

В связи с этим цель исследования, составляющего предмет данной статьи, – оценить состояние, а также выявить тенденции и приоритетные направления инвестиционного процесса в птицеводстве АР Крым.

Для решения данной цели ставятся и решаются следующие задачи:

- оценить современное состояние птицеводческой отрасли в АР Крым;
- исследовать состояние инвестиционного климата в птицеводческой отрасли в АР Крым;
- определить уровень инвестиционной активности птицеводческих предприятий АР Крым;
- оценить уровень рисков инвестиций в птицеводство.

Для решения поставленных задач автором применен экспертный метод, в рамках которого по экспертным листам опрошены шестнадцать руководителей и ведущих специалистов птицеводческих предприятий, ученых, специалистов министерства АПК.

Респондентам предлагалось оценить по десятибалльной шкале полярных профилей состояние и проанжировать организационно-экономические факторы по степени влияния на инвестиционный процесс в отрасли.

В перечень были включены как внутренние, так и внешние факторы, влияющие на развитие птицеводства. Исходя из требований обзорности и простоты, предъявляемых к анкетным опросам, в него вошли основные наиболее значимые факторы, с которыми наиболее часто сталкиваются руководители и специалисты при реализации инвестиционных проектов или программ предприятий.

На основе предварительного качественного анализа основных факторы, влияющие на инвестиционный процесс в птицеводстве, были систематизированы и объединены в одиннадцать групп (табл. 1).

По значимости групп факторов в инвестиционном процессе эксперты считают приоритетными: уровень требований и условия, выдвигаемые инвесторами; степень инвестиционной активности в отрасли; уровень рисков в птицеводстве; уровень инвестиционной стратегии предприятия.

Таблица 1.

Результаты экспертной оценки групп факторов инвестиционного процесса в птицеводстве АР Крым.

№	Наименование групп факторов	Средний взвешенный ранг по значимости	Порядковый ранг	Балл оценки состояния	комментарий
1.	Уровень требований и условия, выдви-	3,6	1	6,5	выше среднего

* Кандидатская диссертация по экономическим наукам защищена в Украине в 2002 году

	гаемые инвесторами				
2.	Степень инвестиционной активности в отрасли	4,1	2	4,9	среднее кол-во проектов
3.	Уровень рисков в птицеводстве	4,3	3	5,1	средний уровень
4.	Уровень инвестиционной стратегии предприятия	4,4	4	5,3	выше среднего
5.	Степень обеспеченности источниками финансирования инвестиционных программ предприятий	5	5	2,9	низкая
6.	Уровень инвестиционных затрат	5,3	6	4,8	средний
7.	Степень распространенности форм инвестирования	5,4	7	3,7	несколько форм
8.	Степень полноты учета критериев отбора инвестиционных проектов	6,3	8	5,4	используется множество критериев
9.	Степень приемлемости для предприятия политики инвесторов	6,5	9	4,3	не всегда приемлема
10.	Степень распространенности реализации инвестиционных программ (как единого комплекса)	6,5	10	2,8	частично присутствует
11.	Степень влияния ограничений, препятствующих инвестиционной деятельности	8,3	11	3,4	высокая

Такая оценка позволяет выявить иерархию проблем инвестиционного процесса в птицеводстве. Существующий уровень риска является более высоким по отношению к уровню требований, выдвигаемых инвесторами. В этих условиях трудно выработать реалистичную и эффективную стратегию, в результате чего инвестиционная активность остается незначительной.

При средней оценке, характеризующей инвестиционную активность, равную 4,9 балла, степень поступлений инвестиций в отрасль оценена в 4,4 балла, а появление новых предприятий – всего в 2,7 балла. На среднем уровне осуществляется инвестиционный процесс путем усовершенствования технологий и реконструкции, проведения исследований и освоения новых видов кроссов. Эти направления, как правило, не требуют значительных инвестиций.

Из уровней оценки состояния факторов обращает на себя внимание низкий балл степени обеспеченности источниками финансирования при довольно высоком уровне степени влияния ограничений препятствующих инвестиционной деятельности.

Поэтому важно выяснить конкретные противоречия между ожиданиями инвесторов и реалиями инвестиционной среды. Для этого каждая из общих позиций анализировалась более детально в разрезе элементов.

Среди элементов уровня требований, выдвигаемых инвесторами, наивысшие оценки получили: высокая доходность инвестиций, необходимость согласования всех решений с инвесторами и участие инвесторов в управлении предприятием. При этом высокая доходность является первостепенным требованием по значимости, а на второй позиции отмечено требование низкого уровня риска. Тем самым, по оценке экспертов, для инвесторов существенно важным является соответствие между доходностью и риском, влиять на которое они стремятся путем непосредственного участия в менеджменте птицеводческих предприятий.

Зная приоритеты потенциальных инвесторов, не менее важно объективно оценить возможности их реализации.

По оценкам экспертов получен приоритетный ряд факторов привлечения инвестиций в следующей последовательности: доходность птицеводческих предприятий, период окупаемости, наличие льгот и гарантий со стороны государства, обеспеченность собственным оборотным капиталом предприятия, фактическое состояние основных фондов и мощностей, отношение руководства к политике инвестора, отношение руководства птицеводческих предприятий к разделению функций с инвесторами и на последнем месте приемлемость организационно-правовой формы предприятия.

Однако современный уровень причин оценен по-разному. Доходность птицеводческих предприятий и период окупаемости оценены выше среднего. Следовательно, их фактическое состояние способствует привлечению инвестиций в отрасль. Вместе с тем наличие льгот и гарантий со стороны государства, обеспеченность предприятий собственным оборотным капиталом и отношение руководства птицеводческих предприятий к разделению функций с инвесторами оценены ниже среднего балла, т.е. данные позиции являются основными сдерживающими факторами привлечения инвестиций в отрасль.

Данная общая оценка конкретизировалась в ранжировании влияния ограничений, препятствующих инвестиционной деятельности в отрасли (рис. 1). Основным ограничительным фактором эксперты считают низкий потенциал формирования собственных инвестиционных ресурсов, а на второе место поставлены факторы влияния системы государственных нормативных требований к реализации инвестиционных проектов и подверженность рискам.

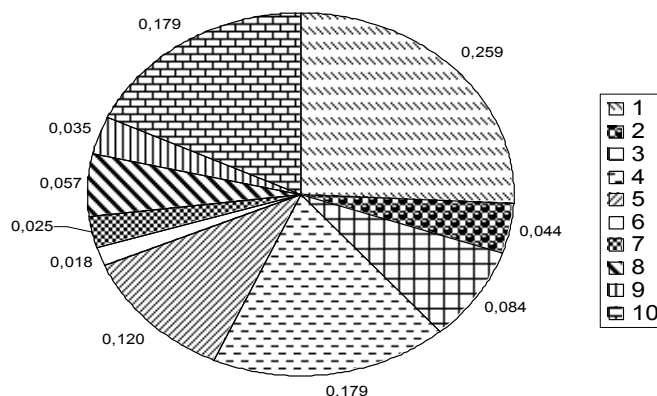


Рис. 1. Относительное влияние ограничений, препятствующих инвестиционной деятельности в птицеводстве АР Крым, где: ряд 1 - потенциал формирования собственных инвестиционных ресурсов; ряд 2 – возможность привлечения заемного капитала для финансирования отдельных проектов; ряд 3 – требования банков обеспечения кредитов; ряд 4 – нормативные требования к реализации инвестиционных проектов; ряд 5 – долгосрочный характер инвестиционного процесса; ряд 6 – предусматриваемые объемы инвестиционной деятельности в соответствии с инвестиционной стратегией; ряд 7 – конкуренция импортной продукции; ряд 8 – узкая направленность отрасли; ряд 9 – отсутствие специальных льгот по налогообложению; ряд 10 – подверженность рискам.

Следовательно, налицо явное противоречие: с одной стороны инвестиции возможны главным образом на основе привлечения средств внешних инвесторов, а с другой стороны государство системой регламентации и несовершенством законодательной базы препятствует поступлению инвестиций.

На третье место поставлена позиция влияния долгосрочного характера инвестиционного процесса. То есть, в условиях долгосрочных проектов инвесторы не видят гарантий сохранения капитала, и обеспечения требуемого уровня прибыли вследствие факторов, отмеченных на второй позиции.

Хотя птицеводство является наиболее перспективной и эффективной подотраслью животноводства, птицеводческие предприятия испытывают определенные трудности в привлечении инвестиционного капитала из-за подверженности рискам.

Так согласно экспертным оценкам наибольшее влияние на инвестиционный процесс в отрасли оказывают по нисходящей следующие риски: риск неплатежеспособности партнеров и клиентов; риск финансирования; криминогенный риск, т.е. объявление партнерами фиктивного банкротства; инфляционный риск; налоговый риск; процентный риск по кредитам; биологический риск, и на последних местах риск проектирования; технологический риск; строительный риск.

Если все риски разделить на три группы, а именно: с высокой, средней и ниже средней вероятностью негативных последствий; то эксперты к первой группе отнесли следующие риски: риск неплатежеспособности партнеров и клиентов, риск финансирования, криминогенный риск, т.е. объявление партнерами фиктивного банкротства, инфляционный риск, налоговый риск, процентный риск по кредитам; ко второй группе – все остальные кроме технологического риска.

Таким образом, основными рисками, препятствующими инвестициям в птицеводство, считаются систематические риски характерные для экономики в целом (налоговый риск, инфляционный риск), а также специфические риски, связанные с финансированием проектов (риск неплатежеспособности партнеров и клиентов, риск финансирования, риск проектирования).

Проанализировав экспертные оценки можно сделать определенные выводы. Хотя в последние годы на фоне других отраслей птицеводство является самой перспективной и привлекательной для инвесторов отраслью сельского хозяйства, наблюдается умеренная инвестиционная активность со стороны внешних инвесторов из-за большого количества ограничений и отсутствия льгот и гарантий. Причем инвесторы отталкиваются не отраслевые риски, связанные с процессом производства, такие как биологический и технологический, а риски связанные с обеспечением возврата капитала и получения прибыли.

Инвесторы, в основном, вкладывают средства в действующие предприятия, появление новых предприятий практически отсутствует. Поэтому в последние годы прослеживается тенденция, направления инвестиций на реконструкцию функционирующих или возрождение не работающих птицеводческих предприятий. Инвестиции вкладываются не только в основные фонды (замена устаревшего оборудования, механизация производственного процесса), но и в усовершенствование технологий производства (выращивание, кормление, переработку продукции).

Также согласно экспертным заключениям четко вырисовывается основная проблема торможения инвестиционного процесса и развития птицеводства крымского региона. С одной стороны ограниченные внутренние источники финансирования, которые и на половину не покрывают потребности предприятий, в проведении реконструкции не говоря уже о модернизации и расширении. С другой стороны отсутствие

гарантий, необходимых внешним инвесторам и банкам для выдачи кредитов.

Литература

1. Коротнев В., Костерин Е. Пути финансового оздоровления птицепродуктового подкомплекса пензенской области // Международный сельскохозяйственный журнал. – № 4, 2002. – С. 3–7.
2. Мельник Б.А. Економічна діагностика птахівницької галузі Миколаївщини // Економіка АПК. – № 4, 2003. – С. 82–88.
3. Статистический ежегодник «Сельское хозяйство Крыма» // Главное управление статистики в АРК. – Симферополь, 2002.
4. Ярошенко Ф. Птицеводство Украины: проблемы становления // Экономика Украины. – №8, 2002. – С. 70–74.

Грозян Н.Ф.*

ДО ПИТАННЯ ДОСЛІДЖЕННЯ ФРАЗЕОЛОГІЧНИХ ОДИНИЦЬ НА ПОЗНАЧЕННЯ ПОВЕДІНКИ ЛЮДИНИ В ЕТНОПСИХОЛІНГВІСТИЧНОМУ АСПЕКТІ

Сьогодні, на думку вчених, навряд чи варто ставити перед собою програму-максимум – глобального охоплення й опису в ідеографічному аспекті фразеологічного складу мови в цілому. Доцільніше вирізняти й описувати окремі поняттєві поля, тобто йти не за принципом “згори-вниз”, а за принципом “знизу-вгору” [1, с. 16; 2, с. 62]. Виникає проблема систематизувати й описати такі фразеологічні мікросистеми, які раніше залишалися поза увагою дослідників. Тільки так уможливилося процес розв’язання важких, суперечливих проблем ідеографічного опису фразеологічного складу мови. За останні 20–30 років було написано ряд монографій, статей і дисертацій, у яких досліджувалися ідеографічні групи ФО на матеріалі різних мов, з’ясувалися деякі теоретичні проблеми фразеологічної ідеографії. Варто зазначити, що перші кроки на шляху розв’язання цієї складної й багатопланової проблеми зроблено (див. праці: А.М. Емірової [3; 4], І.О. Іонової [5], О.М. Каракуці [6], С.І. Кравцової [7], Т.В. Крисенко [8], Ю.Ф. Прадіда [9; 10; 11], П.О. Редіна [12; 13], Л.М. Рязановського [14], М.Ф. Шумілова [15], Н.В. Щербакової [16] та ін. учених). Услід за Ю.Ф. Прадідом вважаємо, що істотними недоліками основних схем ідеографічної класифікації як лексичних, так і фразеологічних одиниць (ФО) є те, що “в окремих працях вони задаються “згори – вниз” [Кириллова, 1990, 57–63; Котова, 1990, 67–72; Івченко, 1990, 17–18 та ін.], в інших – будуються на аналізі невеликої кількості матеріалу [Мокиєнко, 1989, 222–228 та ін.], недостатньо, а то і зовсім, не враховуються дані таких наукових дисциплін як філософія, психологія тощо” [2, с. 15].

Актуальність теми дослідження визначається, по-перше, посиленням в українстиці інтересу до опису окремих фразеологічних мікросистем; по-друге, потребою подальшого вивчення фразеологічних мікросистем української мови, залучаючи до аналізу деякі дані теорії, висновків інших наук і галузей лінгвістики; по-третє, підвищенням інтересом науковців до проблеми глибинних зв’язків між фразеологізмами й національним менталітетом.

Сучасна лінгвістика визначає перспективи подальшого розвитку фразеологічної ідеографії. Гуманізація мовознавства, поворот до мовної особистості як медіума для проникнення в мову зумовили перехід традиційних та нових лінгвістичних дисциплін на якісно новий науково-пізнавальний рівень. Сьогодні спостерігається найтісніший зв’язок фразеологічної ідеографії з порівняно новою галуззю науки про мову – етнопсихолінгвістикою. Ця маргінальна лінгвістична дисципліна на межі психолінгвістики, етнолінгвістики й етнології отримує широкі перспективи в сучасному світі, коли народи намагаються визначити власне обличчя, глибше пізнавати національний дух, менталітет, культуру, мову [17]. В.І.Кононенко зазначає, що „в умовах утвердження в суспільстві української національної ідеї, коли змінюються ціннісні орієнтири і поряд із загальногуманістичним, загальноціннісним незрівнянно зростає значення національно специфічного, окремого в мові, традиціях, звичаях українців” [18, с. 5].

Поведінка людини – це “багаторівнева, поліфункціональна система” [19, с. 385], яка є окремою категорією, пов’язана з психічними процесами, станами та властивостями людини й досліджується не лише психологами, а й представниками інших наук. Для лінгвістів, у першу чергу, становлять інтерес мовні засоби, що використовуються на позначення поведінки людини. Однак учені неодноразово звертали увагу на недостатню вивченість цієї проблеми – відсутність схеми систематизації мовних засобів вираження поведінки людини, обмежене використання досягнень психологічної науки в галузі дослідження поведінки людини [9; 10; 11, с. 67].

Приклади переконують, що поведінка людини передається широким діапазоном фразеологічних засобів української мови. Виявлено три тематичні групи ФО (ієрархічна структура ідеографічної класифікації ФО подається за Ю.Ф. Прадідом [11, с. 40]) на позначення агресивної поведінки людини: 1) “Суїцидальна поведінка людини”, 2) “Агресивна фізична поведінка людини”, 3) “Агресивна вербальна поведінка людини”; три тематичні групи ФО на позначення просоціальної поведінки людини: 1) “Опосередкована альтруїстична”, 2) “Ситуативна альтруїстична”, 3) “Свідомо ціннісна альтруїстична”; дві тематичні групи ФО на позначення девіантної поведінки людини: 1) “Злочинна поведінка людини”, 2) “Кримінально не карана (непротиправна) аморальна поведінка людини” та ін. У результаті дослідження виявлено більш й менш

* Кандидатская диссертация по филологическим наукам защищена в Украине в 2003 году