

зуються високим рівнем втрат теплової та електричної енергії при передачі. З іншого боку, система забезпечення оплати за використану енергію не відповідає умовам ринкової економіки, внаслідок чого платежі не надходять у повному обсязі.

Таким чином, основні напрямки інноваційного процесу в галузі енергозабезпечення можна визначити як:

- відновлення зношених потужностей з виробництва теплової й електроенергії та поступова заміна застарілого обладнання на технологічно нове;
- розробка і впровадження заходів, спрямованих на зменшення негативного впливу підприємств ПЕК на навколишнє природне середовище;
- впровадження нових матеріалів, що будуть застосовуватися при монтажі енерго- та теплопередавальних мереж, з метою зменшення втрат енергії;
- оптимізація роботи із споживачами, спрямована на більш повне надходження коштів за використану теплову та електричну енергію.

Адоньев Е.А.

ОСНОВНІ НАПРЯМИ ІНВЕСТИЦІЙНОГО ТА ІННОВАЦІЙНОГО РОЗВИТКУ РЕГІОНІВ ПІВДНЯ УКРАЇНИ

В теперішній час стійке соціально-економічне зростання будь-якого регіону та країни в цілому потребує нарощування інвестиційних та інноваційних ресурсів, послідовного підвищення частки капітальних вкладень до вартості основних фондів, впровадження інновацій в усі галузі регіону. При цьому перспективна політика розвитку економіки та соціальної сфери регіонів повинна в першу чергу базуватися на врахуванні комплексу факторів сприятливого та лімітуючого характеру. Але на сучасному етапі структура та обсяги інвестицій та інновацій дуже далекі від оптимальних. Це призводить до негативних процесів у всіх галузях та в економіці в цілому. Однією з головних причин гальмування інвестиційних та інноваційних процесів є недостатній аналіз та врахування регіональних особливостей. Кожен регіон є неповторним і потребує ретельного вивчення місцевих умов впровадження інвестицій та інновацій. Таким чином, необхідний всебічний аналіз регіональних особливостей, зокрема, ресурсного потенціалу, еколого-економічного та кліматичного, транспортного, географічного демографічного та ін.

В цілому, проблемою раціональної організації та активізації інноваційно-інвестиційних процесів займалися такі вчені, як Н.М. Мова, В.О. Хаустов, Л.Я. Тканка [1,2]. Стосовно окремих аспектів даної проблеми, існують значні розробки В.О. Крючкова, Є.М. Сича, зокрема, з інноваційно-інвестиційного розвитку залізничного транспорту [3, 4].

Дослідження, проведені на теперішній час, не дають всієї повноти інформації, необхідної для оптимізації інвестиційних та інноваційних процесів в південних областях України. Таким чином, всебічний аналіз інвестиційних та інноваційних особливостей кожного регіону є актуальною задачею.

Зважаючи на вищевказане, метою представленого етапу дослідження є виявлення основних на-

викристання розроблених підходів дозволить значно поліпшити стан паливно-енергетичного комплексу областей півдня України, підвищити енергобезпеку регіону.

Джерела та література

1. Горячек І.П. Стратегічне планування: функція менеджменту // Економіка. Фінанси. Право. – 2000. – № 2. – С. 16–21.
2. Сорока А.В. Стратегічний Аналіз діяльності інвестиційних фондів // Проблеми удосконалення бухгалтерського обліку в умовах ринкової економіки. Зб. матеріалів міжнар. наук.-практ. конференції. – Полтава: ПКІ, 1999. – С. 217–220.
3. Ламбен Ж.-Ж. Стратегический маркетинг. Европейская перспектива / Пер. с франц. – СПб.: Наука, 1996.

прямів покращення інвестиційного та інноваційного клімату такого південного регіону, як Одеська область. Для досягнення поставленої мети необхідно провести всебічний системний аналіз регіональних особливостей.

Одеська область розташована на крайньому південному заході України. За площею (33,3 тис. кв. км.) вона займає перше місце в Україні і простягається від моря на північ на 200–250 км. Морське узбережжя області сягає у довжину 300 км.

Головна особливість економіко-географічного положення області – її приморське та прикордонне розташування. Широкий вихід до Азово-чорноморського басейну і до великих річних магістралей – Дунаю, Дністру, Дніпру, Дону визначають її переваги у транспортно-географічному положенні. Ефективні водні шляхи виводять потенційні зв'язки області практично до всіх частин світу.

З географічним положенням у степовій та лісостеповій природних зонах пов'язане її головне природне багатство – значні агропромислові ресурси, а з її приморським положенням – міцний рекреаційний потенціал. Область володіє вагомим природним потенціалом для санаторно-курортного лікування та оздоровлення людей, який за своєю економічною віддачею може перетворити рекреаційну сферу в одну із провідних галузей економіки.

Поряд з існуванням зазначених вище переваг необхідно врахувати реальні фактори лімітуючого (релаксантичного) характеру. Серед них:

- відсутність необхідної бази врегулювання взаємовідносин між центром і регіонами та здійснення ефективної державної регіональної політики;
- складні умови проживання працездатного населення окремих регіонів, існуючий ризик життєдіяльності населення. Так, значна частина території

Одеської області розташована на півдні степової зони із засушливим кліматом, маловодними річками і низьким заселенням. В області мешкає 2491,7 тис. чол. на 1. 01. 2001 р. при цьому на кожний квадратний кілометр території припадає 75 осіб. Це найменш заселена область України;

- майже повна залежність регіонів півдня України від імпорту енергоносіїв і передусім природного газу, нафти і нафтопродуктів.

Перераховані вище основні фактори регіонального розвитку повинні враховуватися разом з іншими чинниками при розробці програм інвестиційної та науково-інноваційної політики регіонів як на сучасному етапі, так і у майбутньому. Реалізація стратегії економічного зростання значною мірою залежить від ефективності інвестиційної та інноваційної діяльності як держави в цілому, так і кожного регіону. Дослідження показують, що починаючи з 1990 р. мала місце значна криза в інвестиційно-інноваційній сфері. Темпи скорочення обсягів інвестиційних ресурсів значно перевищували навіть темпи падіння промислового виробництва. Інвестиції в основний капітал Одеської області (табл. 1) потребують значного прискорення темпів їх впровадження, розробки ефективних заходів, спрямованих на стимулювання нагромадження й раціональне використання інвестиційних ресурсів відповідно до визначених пріоритетів економічного розвитку області.

Основний напрям активізації інвестиційної діяльності в області полягає в тому, щоб через нарощування обсягів виробництва конкурентноспроможної продукції, поліпшення фінансово-економічного стану суб'єктів підприємницької діяльності збільшувати величину прибутку і амортизації (табл. 2).

Економічний аналіз даних таблиці показує, що загальний об'єм інвестицій в основний капітал скоротився з 3014 млн. грн. до 845 млн. грн. у 2000 р. (28%). Якщо у 1990 р. на державну форму власності припадало 2112 млн. грн. інвестицій (у порівняних цінах), що становило 70 відсотків загального об'єму, то у 2000 р. відповідно зменшення становило 387 млн. грн. (18,3%) при питомій вазі 45,8%.

Враховуючи, що в обсяги інвестицій в основний капітал (капітальних вкладень) включають витрати на нове будівництво, на реконструкцію, розширення на технічне переозброєння діючих промислових, сільськогосподарських підприємств, підприємств паливно-енергетичного комплексу, транспортних, торгових та інших підприємств, витрати на будівництво об'єктів житлово-цивільного призначення тощо виникає задача оптимізації багатопільового розподілу обмежених інвестиційних ресурсів на основі напрямів реалізації регіональної політики залучення інвестицій. Другим напрямом реалізації інвестиційної політики в регіоні є залучення інвестицій через діяльність банківської системи, фондового ринку, страхових компаній, інноваційних фондів та фондів науково-технічного розвитку і реконструкції. Третій напрям - державні інвестиції, які повинні спрямовуватися переважно як засіб створення первинних умов для залучення

приватних та іноземних інвестицій у пріоритетні галузі області. Як бачимо, питома вага приватних інвестицій в загальному обсязі у 2000 р. складала 4,02%, а в обсязі державних інвестицій – відповідно 8,8%. Інвестиції в основний капітал за рахунок державних централізованих джерел фінансування скоротились з 717 млн. грн. (у порівняних цінах) у 1990 р. до 31 млн. грн. у 2000 р. (4,3%). Четвертий напрям інвестиційної політики Одеської області необхідно реалізовувати через фінансову інфраструктуру, а також мобілізацію коштів населення. Розрахунки показують, що інвестиції в основний капітал на душу населення у 1990 р. склали 1151,1 гривень (у порівняних цінах), а в 2000 р. 340,2 гривень, або в 3,4 рази менше [5].

При впровадженні інвестицій особлива увага має звертатись на наукоємність виробництва, ресурсозберігаючі та екологічнобезпечні технології, технічне переозброєння та реконструкцію діючих підприємств (табл. 3).

Без витрат на обладнання, яке не входить до кошторису на будівництво (крім обладнання, що планується на технічне переозброєння та реконструкцію діючих підприємств) на експлуатаційне і глибоке розвідувальне буріння на нафту, газ і термальні води; на підтримання потужностей на діючих підприємствах.

Питома вага інвестицій, спрямованих на технічне переозброєння і реконструкцію діючих підприємств знизилась з 60,9% у 1990 р. до 37,0% у 2000 р. при одночасному підвищенні питомої ваги інвестицій в окремі об'єкти діючих підприємств, що свідчить про бажання інвесторів знизити ризик можливих витрат капіталу і доходів від нього.

В той же час, на нашу думку, слід забезпечувати комбінований підхід до інвестиційної діяльності, до підтримки пріоритетних напрямів науково-технічного розвитку, який передбачає використання бюджетних коштів переважно в стратегічних базових сферах, а коштів суб'єктів підприємницької діяльності – в інших, прибутково більш привабливих сферах виробництва.

Серед проблем, які слід розв'язувати першочергово, важливе місце належить відновленню ефективного функціонування промисловості, про що свідчить динаміка інвестицій в основний капітал в Одеській області за галузями промисловості (таблиця 4).

Аналіз даних таблиці показує, що у промисловості, в одній з головних ланок економіки області, в якій на початок 2000 р. зосереджена третя частина підприємств та промислово-виробничих фондів і яка несе важливе соціальне навантаження, продовжують діяти чинники, які негативно впливають на відтворення та стабілізацію її розвитку.

Реалізація поставлених задач передбачає обґрунтування пріоритетних засобів та інструментів досягнення цілей інвестиційної політики (рис. 1).

Це пов'язано з тим, що для нівелювання територіальних диспропорцій необхідно обґрунтувати пріоритетність галузей і сфер діяльності господарського комплексу регіону.

Таким чином, при обґрунтуванні пріоритетності галузей та сфер діяльності з точки зору інвес-

тиційної привабливості за основні критерії можна взяти:

-соціальну значимість галузі або сфери діяльності. Аналіз інвестицій в основний капітал за галузями економіки регіону показує, що у 1990 р. на сільське господарство припадало 23,2% із загального об'єму, відповідно промисловість 21,0%, транспорт 20,3%. У 2000 р. на транспорт припадало 49,1% із загального об'єму, промисловість 9,9%, сільське господарство 4, 02%. Аналіз пріоритетних сфер господарської діяльності регіону показує, що за період 1990-2000 рр. господарський комплекс зазнав значних структурних та якісних змін, потребує удосконалення;

- ступінь необхідності й гостроти регіональної проблеми, яку слід вирішити за визначений період;

- можливість реального ресурсного та фінансового забезпечення функціонування технологічних процесів;

- рівень задоволення державних та регіональних інтересів.

Враховання вищевказаних критеріїв дозволить значно підвищити ефективність інвестиційних та

інноваційних процесів в регіоні.

Джерела та література

1. Мова Н.М., Хаустов В.О. Інноваційна діяльність в Україні та напрями її розвитку // Економіка України. – 2001. – № 6.
2. Тканка Л.Я. Система інноваційно-інвестиційних фондів в Україні // Фінанси України. – 1999. – № 1.
3. Крючков В.О. Регіонально-галузеві аспекти управління інвестиційними та інноваційними процесами (на прикладі залізничного транспорту). Дис. на здобуття наук. ступеня канд. екон. наук. – 2002.
4. Сич С.М. Інноваційно-інвестиційний розвиток залізничного транспорту. – К.: Наукова думка, 2001. – 256 с.
5. Державний комітет статистики України, одеське обласне управління статистики. Одеська область у цифрах у 2000 році. – Одеса, 2001. – 372 с.

Таблиця № 1. Інвестиції в основний капітал Одеської області [5]

	1990 млн.крб.	Роки, млн. грн.			
		1997	1998	1999	2000
Інвестиції в основний капітал (у фактичних цінах)	1538	539	568	822	1349
Індекси фізичного обсягу інвестицій в основний капітал (у % до попереднього року)	112,8	103,4	101,2	113,2	140,4

Таблиця № 2. Інвестиції в основний капітал за формами власності [5] (у порівняних цінах, млн грн.)

Роки	Інвестиції в основний капітал	У тому числі за формами власності				
		Державна	Комунальна	Приват-на	Колективна	Міжнародних організацій
1990	3014	2112	--	115	787	--
1997	512	512	97	27	218	--
1998	519	519	31	26	217	19
1999	602	602	37	29	235	7
2000	845	845	40	34	373	11

Таблиця 3

Відтворювана структура інвестицій в основний капітал державних підприємств та організацій по об'єктах виробничого призначення [5] (відсотків).

	Роки				
	1990	1997	1998	1999	2000
Інвестиції в основний капітал *	100,0	100,0	100,0	100,0	100,0
У тому числі спрямовані на технічне переозброєння та реконструкцію діючих підприємств	60,9	51,5	59,5	49,5	37,0
Будівництво нових підприємств (включаючи розширення діючих)	34,9	10,1	31,3	23,1	34,9
Окремі об'єкти діючих підприємств	4,3	38,4	9,2	27,4	28,1

Таблиця № 4. Інвестиції в основний капітал Одеської області за галузями промисловості [5]

(у порівняних цінах, млн. грн.)

	Роки				
	1990	1997	1998	1999	2000
Промисловість всього	633	177	56	67	84
В тому числі електроенергетика	37	5	7	11	12

**ОСНОВНІ НАПРЯМИ ІНВЕСТИЦІЙНОГО ТА ІННОВАЦІЙНОГО
РОЗВИТКУ РЕГІОНІВ ПІВДНЯ УКРАЇНИ**

Нафтопереробна промисловість	6	2	2	4	10
Машинобудування і металообробка	234	4	9	9	10
Хімічна та нафтохімічна промисловість	31	74	20	9	12
Харчосмакова промисловість	62	18	12	17	29
М'ясна та молочна промисловість	22	2	1	10	2
Інші промислові виробництва	241	12	5	7	9

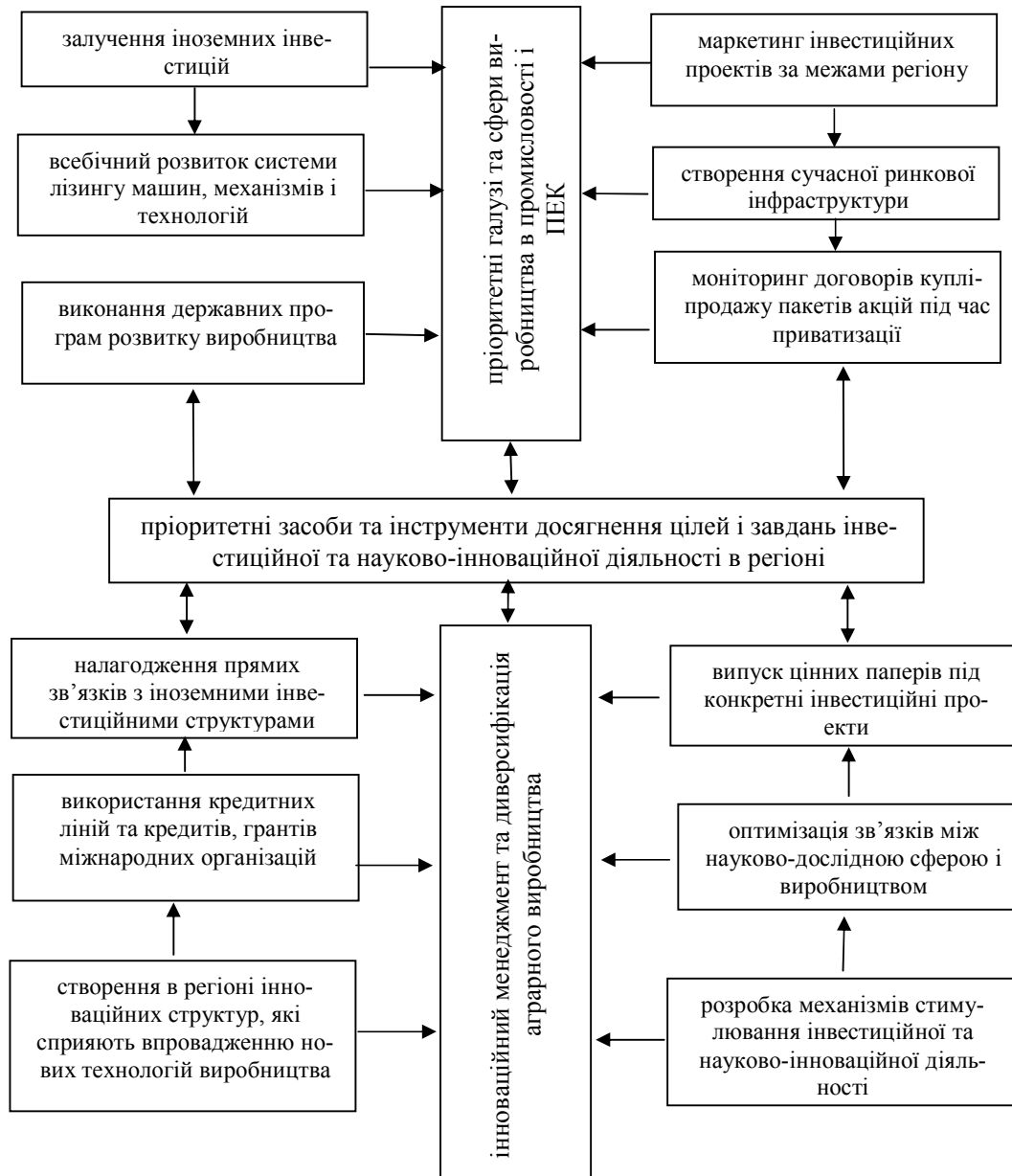


Рис. 1. Взаємозв'язок розвитку пріоритетних галузей та сфер виробництва з інвестиційними та науково-інноваційними проектами

Будаев Д.В.

ПРОЯВЛЕНИЯ ПРИНЦИПА НАЧИСЛЕНИЯ НА САНАТОРНО-КУРОРТНЫХ ПРЕДПРИЯТИЯХ

Бухгалтерский учет представляет собой развернутую модель капитала фирмы, отражающую как статическое состояние на определенный момент времени (бухгалтерский баланс), так и динамику изменения за определенный период (отчет о финансовых результатах). Эта модель позволяет получить информацию, которая будет полезной для широкого круга пользователей при принятии ими экономических решений, о чем указано в «Концептуальной основе подготовки и предоставления финансовых отчетов» (п.12) [1, с. 46]. Однако некоторые экономисты считают, что бухгалтерский учет по разным причинам не может предоставить такую информацию. Наиболее подвержена критике процедура выявления финансовых результатов.

Российский профессор Ярослав Соколов приводит целую систему парадоксов бухгалтерского учета [2, с.109] отмечая, что еще в середине XIX в. французские бухгалтеры вывели экономический смысл учета из парадоксов прибыли. Само определение не вызывает разногласий: «финансовый результат – это прибыль (убыток) предприятия, полученная(ый) им в течение отчетного периода». Прибыль, в свою очередь – это превышение доходов над расходами (обратное положение называется убытком). Хотя это утверждение кажется тривиальным, оно совсем не очевидно, так как нужно уточнить идет ли речь о потоках денежных или материальных [3, с. 441]. С экономической точки зрения прибыль – это разность между денежными поступлениями и денежными выплатами. С точки зрения хозяйственной прибыль – это разность между величиной капитала предприятия на конец и на начало отчетного периода.

Американский ученый Эддон Хендриксен выделяет еще больше различных пониманий прибыли и придерживается того мнения, что многообразие целей использования учетной информации определяет наличие различных концепций и подходов к определению прибыли в бухгалтерском учете. Возможно, поэтому он приводит следующее утверждение: «смысл учетной прибыли можно воспринимать только через понимание метода и алгоритма ее вычисления» [4, с.205].

С учетом выше изложенного, целью данной публикации является раскрытие основных проявлений влияния принципов бухгалтерского учета на процесс определения финансовых результатов санаторно-курортных предприятий. Так как данной сфере деятельности присущи черты торговли, производства, общественного питания, бытового и медицинского обслуживания, то в ней наиболее полно выражаются учетные процессы, подверженные, кроме того, влиянию фактора сезонности.

Для реализации поставленной цели реализована следующая задача – было проведено исследование системы бухгалтерского учета на санаторно-курортных предприятиях АР Крым и алгоритма определения финансовых результатов, которое позволило выявить некоторые особенности

кругооборота капитала в данной сфере и его отражения в счетах, приводящие к различиям бухгалтерской прибыли и прироста денежных средств. Прежде всего, следует отметить, что в процессе операционной деятельности капитал санаторно-курортного предприятия проходит через некоторые стадии (см. рисунок 1).

В такой упрощенной схеме прирост первоначально вложенной суммы денежных средств тождественен сумме прибыли, получаемой владельцем капитала. Главное требование – прибыль должна определяться за один операционный цикл. Разделение на стадии довольно условно, что связано со спецификой санаторно-курортного продукта. Он нематериален и представляет собой личные ощущения рекреантов, неосознаваемые, но высоко ценные. Процесс производства невозможен без привлечения потребителя, то есть санаторно-курортный продукт производится и потребляется одновременно. Именно в этот момент должно отражаться приращение стоимости, то есть финансовый результат.

Однако на практике возникает значительное разнообразие юридических и экономических отношений, связанных с производством и реализацией, что заставляет бухгалтеров использовать определенные правила (допущения) для единого отражения прироста стоимости (собственного капитала). Так, например, в пункте 22 Концептуальной основы указано, что финансовые отчеты должны составляться на основании учетного принципа начисления (доходы и расходы отражаются в бухгалтерском учете в момент их возникновения, независимо от даты поступления или уплаты денежных средств) [1, с. 49].

Использование принципа начисления приводит к необходимости определения момента возникновения доходов. С экономической точки зрения все активы рассматриваются, как потенциальные доходы, а процесс зарабатывания доходов представляется равномерным и непрерывным. Однако, на практике существуют различные стадии оборота капитала, и лишь на заключительной происходит реализация доходов – получение денежных средств или их эквивалентов. Все разнообразие операций санаторно-курортного предприятия, связанных с отражением доходов, можно свести к трем основным ситуациям (см. рисунок 2).

Традиционная ситуация (1) отражения текущих доходов предусматривает оплату санаторно-курортного продукта в том же периоде, в котором рекреант его потребляет. Но, как правило, оплата или опережает (2) или отстает (3) от периода потребления санаторно-курортного продукта. В этом случае отражение доходов несколько осложняется, так как имеет место либо авансирование будущих доходов (при опережении), либо начисление ожидаемых поступлений (при запаздывании).

В отношении расходов существуют аналогичные ситуации, когда затраты денежных средств или их эквивалентов происходят в один и тот же